



30 PLANTAS MEDICINALES

DEL JARDÍN ETNOBIOLÓGICO UAGro.
QUE PUEDES CUIDAR EN CASA



Proyecto 304930 FORDECYT-CONACYT 2019



GOBIERNO DE
MÉXICO



CONACYT
Consejo Nacional de Ciencia y Tecnología



CONACYT
FORDECyT
Fondo Institucional de Fomento Regional para el
Desarrollo Científico, Tecnológico y de Innovación

Proyecto 304930: “Consolidación del Jardín Etnobiológico
de la Universidad Autónoma de Guerrero”

Chilpancingo, Gro. 2021

Responsable
MC. Angélica Catalán Neria

Participantes
Dra. Silvia Guadalupe Zumaya Mendoza
MC. Santiago Barrios Matías
MC. Elizabeth Beltrán Sánchez

Introducción

Las plantas tienen una diversidad enorme, por lo que surge la necesidad de ordenarlas mediante un sistema de categorías taxonómicas (especie, género, familia, orden, clase, y reino) utilizado a nivel mundial, con la finalidad de ubicar a cualquier planta mediante su nombre científico, esto nos ayuda a no caer en confusión cuando se utilizan nombres comunes para señalar una planta, nombres que se le asignan a las plantas en cada región.

Por sus propiedades las podemos agrupar como plantas medicinales, ornamentales, artesanales, entre otros, pero en esta ocasión conoceremos algunas plantas con propiedades medicinales que se encuentran en el Jardín Etnobiológico de la Universidad Autónoma de Guerrero (UAGro), es posible que, algunas plantas las ubiques y hasta las tengas en casa, por lo que este material de difusión, servirá de apoyo para conocer, conservar y compartir el conocimiento sobre los beneficios de las 30 plantas medicinales que fueron seleccionadas en este catálogo.

Si eres amante de las plantas y en tu casa tienes algunas de las que hoy se muestran en este material, entonces eres dueño de una poderosa farmacia viviente que puedes seguir cuidando y aprovechando sustentablemente de las bondades medicinales que tiene cada planta.

El Herbario UAGC de la UAGro, el Centro de Formación Forestal (Cefofo) de la Comisión Nacional Forestal (CONAFOR) entre algunos otros como la CONABIO, fueron referencias esenciales para la información recopilada en este trabajo, se debe tener en cuenta que cada persona, puede presentar reacciones diferentes en su organismo, por tanto, cada quien debe ser responsable de las dosis que se recomiendan.

Fresno

Nombre científico: *Fraxinus uhdei* (Wenz.) Lingelsh.

Reino: Plantae
Clase: Equisetopsida
Orden: Lamiales
Familia: Oleaceae
Género: Fraxinus

Se emplea para: fiebre, como antirreumático, antipalúdico.

Parte utilizada: hoja.

Formas de uso: cocimiento.

Dosis: 4 gramos en un litro de agua. Beberla como agua de uso durante 15 días.



Foto: Angelica Catalán Neria

Descripción botánica: árbol caducifolio (pierde sus hojas en una época del año) de 15 a 25 m de alto. Tronco con corteza rugosa y estriada. Hojas compuestas, pecioladas, con 5 a 9 folíolos ovales, terminados en punta y con bordes finamente dentados o serrados. Hay árboles con flores masculinas y otros con flores femeninas, son pequeñas de color blanco o verde. Frutos conocidos como sámaras con un ala en el ápice.

Albahacar

Nombre científico: *Ocimum basilicum* L.

Reino: Plantae

Clase: Equisetopsida

Orden: Lamiales

Familia: Lamiaceae

Género: *Ocimum*



Fotos: Angelica Catalán Neria

Se emplea para: ayudar a la buena digestión, mal de ojo, migraña.

Parte utilizada: toda la planta, excepto la raíz.

Formas de uso: infusión.

Dosis: 3 gramos de planta por un litro de agua. Tomar una taza después de cada alimento durante 30 días.

Descripción botánica: hierba frondosa, de 60 a 90 cm de alto. Tallo con hojas simples de color verde brillante a púrpura, elípticas u ovales, de 3 a 11 cm largo, con bordes dentados, con un agradable aroma cuando se exprimen. Flores pequeñas, blancas o purpúreas, agrupadas en un eje del tallo llamado inflorescencia, terminales en la punta de los tallos.

Ahuehete, Sabino, Ahuehuetl

Nombre científico: *Taxodium mucronatum* Ten.

Reino: Plantae
Clase: Equisetopsida
Orden: Cupressales
Familia: Taxodiaceae
Género: Taxodium

Se emplea para: hipertensión, hemorroides, várices.

Parte utilizada: corteza y hojas.

Formas de uso: cocimiento, infusión.

Dosis: 4 a 6 gramos en un litro de agua en cocimiento. Tomar una taza cada 8 horas durante 20 días. Suspender durante 10 días y repetir el tratamiento dos meses más.

Nativa de: México.



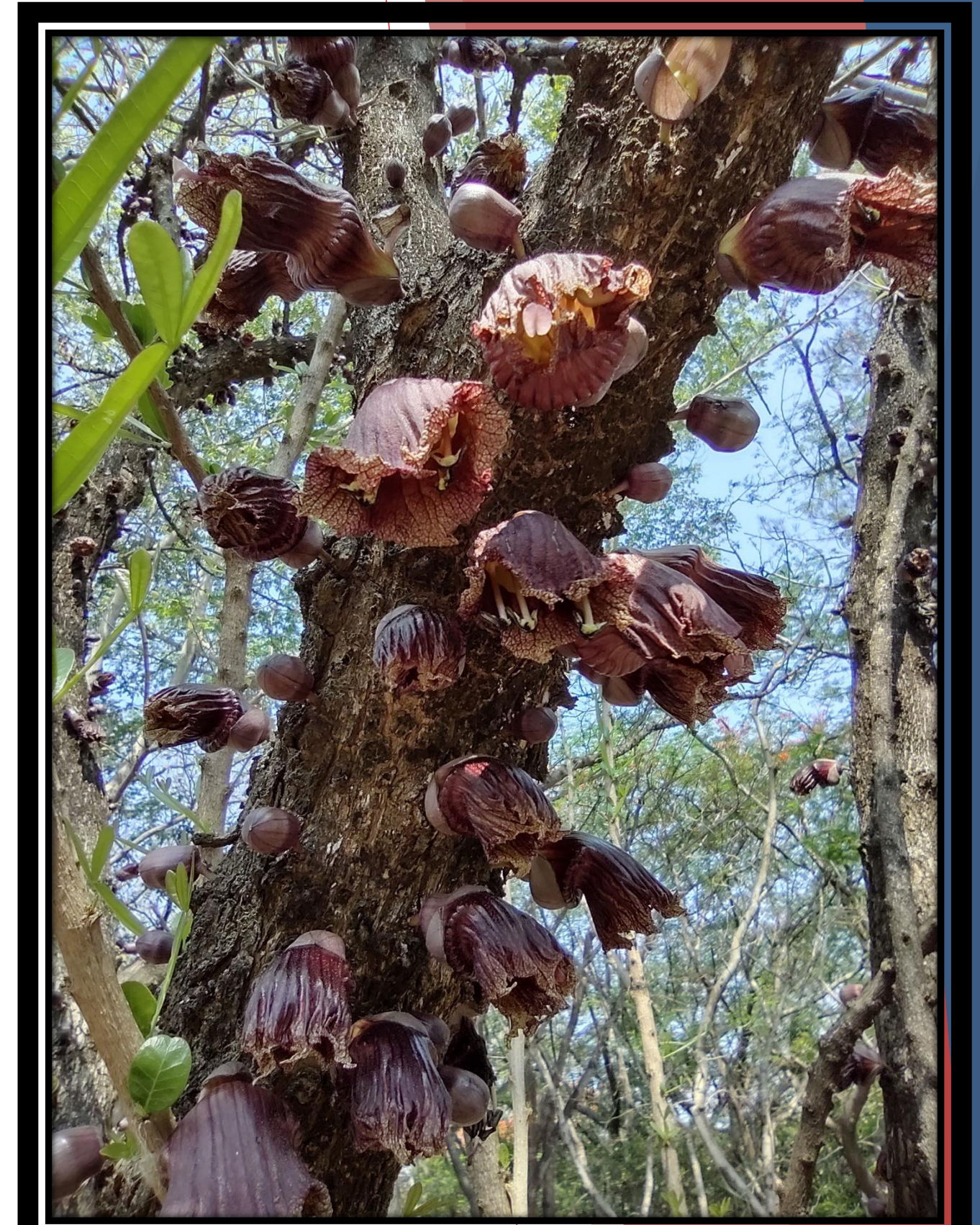
Foto: Angelica Catalán Neria

Descripción botánica: árbol caducifolio (pierden sus hojas en una época del año) corpulento de 20 a 30 m de alto. Tronco recto con corteza estriada. Hojas lineares o rectas, enteras, de (6-) 10 a 12 mm de largo, verde claro. Estróbilos masculinos de 1.2-1.5 mm de largo y estróbilos femeninos una vez maduros son subglobosos, duros y aromáticos, de 15 a 30 mm de largo.

Cirián, Cuahtecomatl

Nombre científico: *Crescentia alata* Kunth

Reino: Plantae
Clase: Equisetopsida
Orden: Lamiales
Familia: Bignoniaceae
Género: Crescentia



Se emplea para: aliviar la tos.

Parte utilizada: fruto.

Formas de uso:
cocimiento, infusión.

Dosis: se hierven las tripas del fruto y se ingiere.



Foto: Angelica Catalán Neria

Descripción botánica: arbustos o árboles de 2 a 12 m de alto. Hojas simples a compuestas con pecíolos alados, linear-oblancoelados o angostamente obovadas, de 2 a 5.6 cm de largo, ápice redondeado o emarginado. Flores tubulares, de 6-10 cm de largo, verde amarillentas con líneas rojizas. Frutos globosos, 6.5-10 cm de diámetro, verde-amarillento, lisos. Semillas de 6 a 7 mm de largo, negras.

Bugambilia

Nombre científico: *Bougainvillea spectabilis* Willd.

Reino: Plantae
Clase: Equisetopsida
Orden: Caryophyllales
Familia: Nyctaginaceae
Género: Bougainvillea

Se emplea para: tos, asma y bronquitis.

Parte utilizada: flor.

Formas de uso: cocimiento.

Dosis: 3 gramos de planta por cada litro de agua. Tomar una taza cada 4 horas en la crisis del padecimiento.

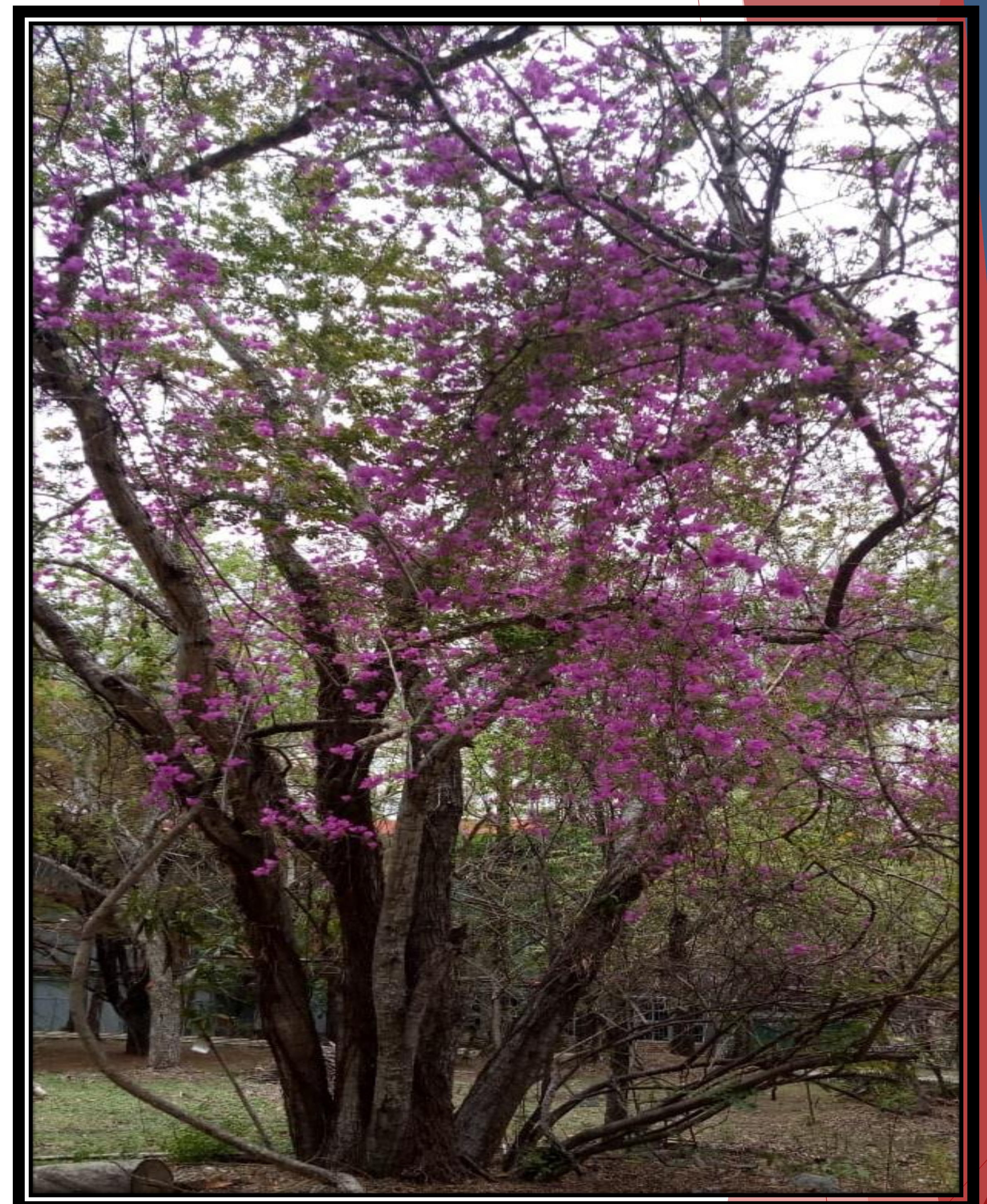


Foto: Angelica Catalán Neria

Descripción botánica: arbusto trepador de 2 a 3 m de alto, con tallos espinosos. Hojas simples, alternas, ovalado-acuminadas, de 4 a 12 cm de largo. Flores hermafroditas, agrupadas en grupos de 3, cada flor tiene forma de tubo con 7 u 8 estambres cada una, cada grupo está rodeado de 3 brácteas, papiráceas, blancas, amarillas, rosadas, magentas, moradas, rojas o anaranjadas. Frutos conocidos como aquenios.

Estafiate

Nombre científico: *Artemisia ludoviciana* Nutt.

Reino: Plantae
Clase: Equisetopsida
Orden: Asterales
Familia: Asteraceae
Género: Artemisia

Se emplea para: parásitos, empacho, molestias de menstruación, inflamación, bilis, diarrea, tos y como antibacterial.

Parte utilizada: toda la planta, excepto la raíz.

Formas de uso: infusión y tintura.

Dosis: 6 gramos de la planta en un litro de agua. Tomar una taza antes de cada alimento durante 15 días.

Descripción botánica: hierba olorosa de 1 a 1.5 m de alto. Tallos y ramas de color gris o blanquecinas. Hojas alternas, sésiles, lineares a lanceoladas, divididas en tres, tormentosas (con pelos largos y entrelazados) a glabrescentes. Flores amarillas en panículas o racimos, 20-50 cm de largo y en cabezuelas en ramitas secundarias. Frutos y semillas en aquenios.

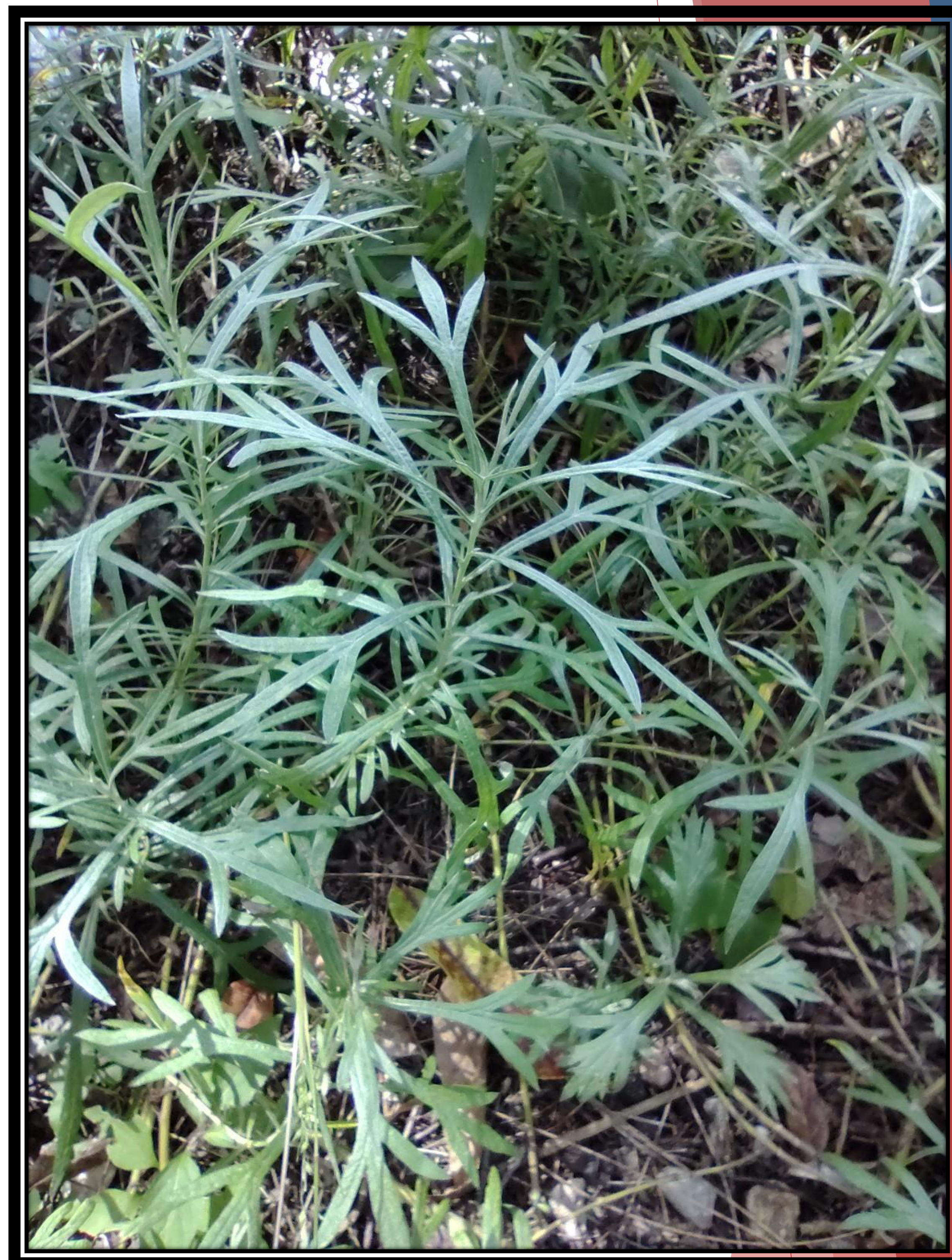


Foto: Angelica Catalán Neria

Noche Buena, Pascua

Nombre científico: *Euphorbia pulcherrima* Willd. ex Klotzsch

Reino: Plantae
Clase: Equisetopsida
Orden: Malpighiales
Familia: Euphorbiaceae
Género: Euphorbia

Se emplea para: hemorragia vaginal abortiva y para regular la menstruación.

Parte utilizada: flor.

Formas de uso: cocimiento e infusión.

Dosis: 4 gramos de pétalos por litro de agua. Tomarlo como agua de uso durante 10 días.

Nativa de: México.

Descripción botánica: arbusto de 1 a 4 m de alto. Tallos leñosos con ramas cilíndricas, glabras. Hojas alternas, opuestas a verticiladas, ovadas, panduriforme (en forma de violín) o enteras, 12 a 20 cm de largo, ápice agudo a acuminado. Flores rosas o amarillas en una inflorescencia conocida como ciatios, con grandes nectarios, rodeadas por brácteas rojas, amarillas o blancas. Fruto una cápsula ovoide-oblonga, 10-15 mm de largo, sin pelos. Semillas ovoides, alrededor de 8 mm de largo.



Foto: Angelica Catalán Neria

Granada

Nombre científico: *Punica granatum* L.

Reino: Plantae
Clase: Equisetopsida
Orden: Myrtales
Familia: Lythraceae
Género: Punica

Se emplea para: parásitos intestinales y como diurético.

Parte utilizada: corteza de la fruta.

Formas de uso: cocimiento.

Dosis: 7 gramos en un litro de agua. Tomar una taza en ayunas y otra antes de cada alimento, durante 10 días.

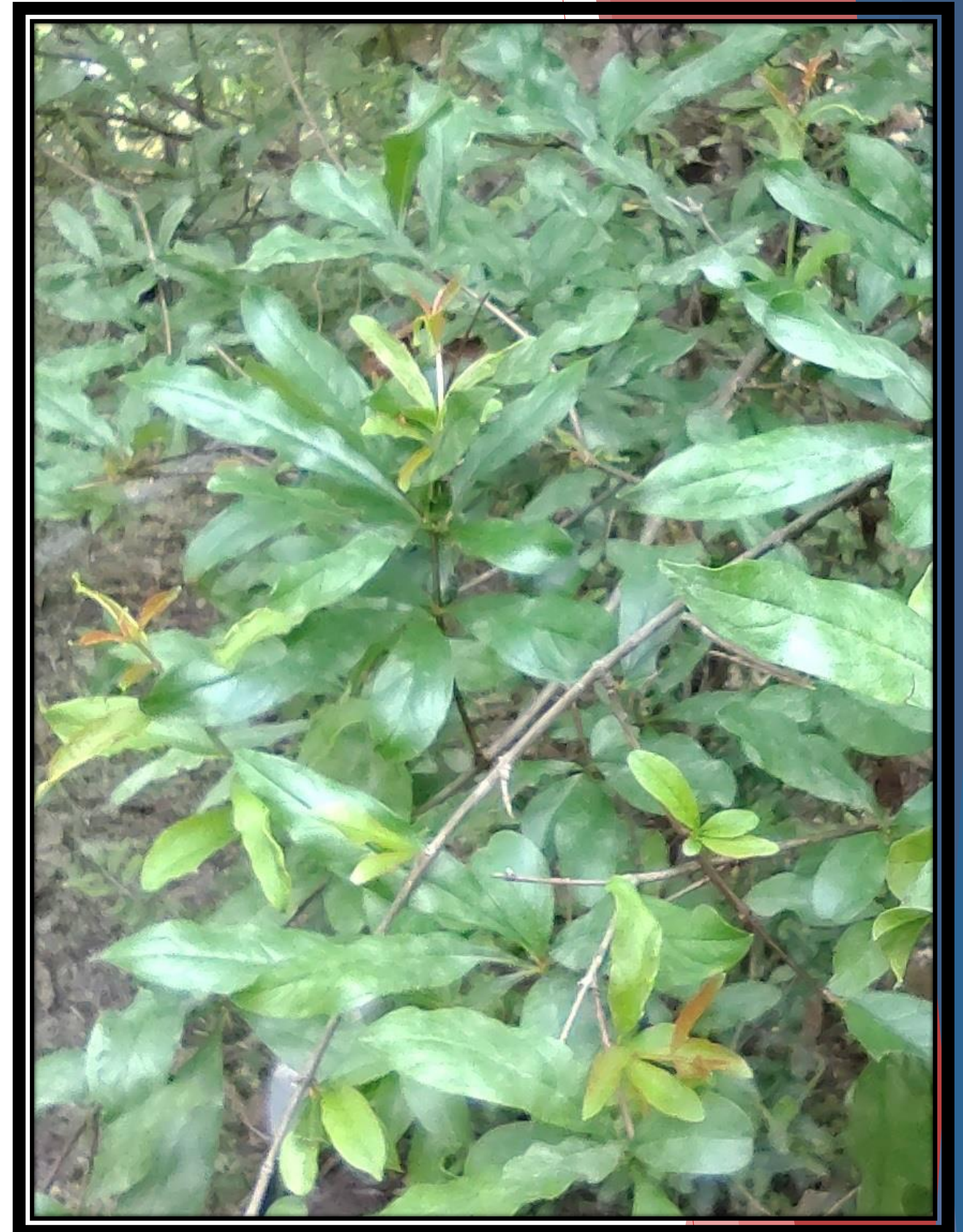


Foto: Angelica Catalán Neria

Descripción botánica: árbol rara vez arbusto, caducifolio (alguna época del año pierde sus hojas), de 3 a 6 m de alto, algunas veces espinoso. Tallo con corteza resquebrajada y ramas opuestas. Hojas simples, opuestas a sub-opuestas, lanceoladas y oblongas, de 1.5 a 8.0 cm de largo, cortamente pecioladas. Flores solitarias, rojo intenso, de 3 a 4 cm de diámetro, acampanadas, persistiendo el cáliz en el fruto. Fruto conocido como balausta, de 5-12 cm de largo, rojizo o amarillo-rojizo. Semillas dulces, carnosas translúcidas, blanco hasta rojo-granate.

Guamúchil, Huamúchil

Nombre científico: *Pithecellobium dulce* (Roxb.) Benth.

Reino: Plantae
Clase: Equisetopsida
Orden: Fabales
Familia: Fabaceae
Género: Pithecellobium

Se emplea para: diarrea, problemas gastrointestinales, problemas bucales.

Parte utilizada: corteza y fruto.

Formas de uso: cocimiento.

Dosis: 20 gramos de corteza por litro de agua. Tomar una taza antes de cada alimento por 5 días, como enjuague bucal (gargarismo). Si se toma en dosis elevada o tiempo prolongado puede provocar estreñimiento.

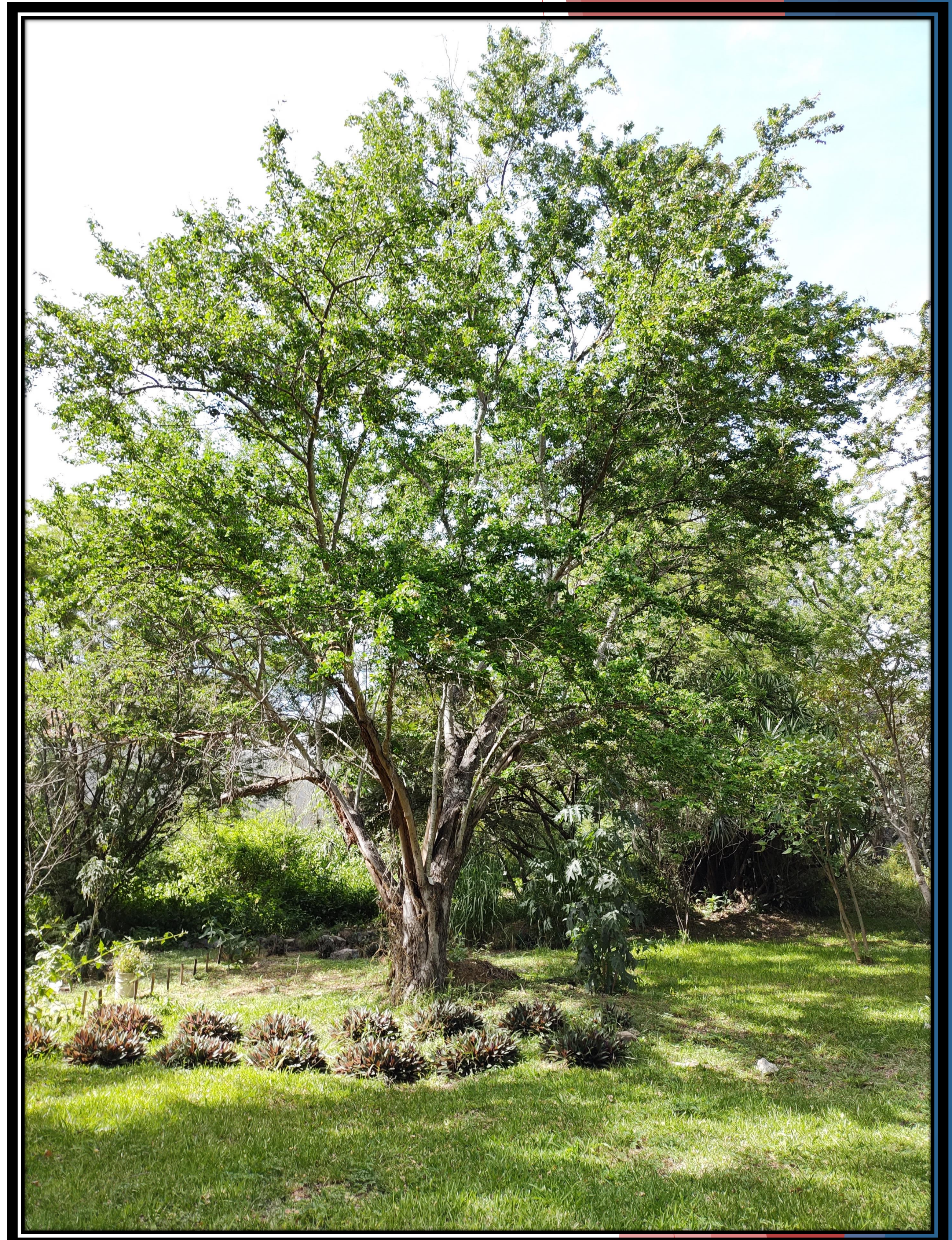


Foto: Angelica Catalán Neria

Descripción botánica: árbol o arbusto, espinoso, de 15 a 20 m de alto. Corteza lisa o ligeramente fisurada, ramas provistas de espinas. Hojas en espiral, aglomeradas, bipinnadas, de 2 a 7 cm de largo. Flores blanco-cremosas o verdes, arregladas en cabezuelas de 1 a 1.5 cm diámetro en una inflorescencia llamada panícula, axilares, de 5 a 30 cm de largo, perfumadas. Fruto conocido como vaina, de hasta 20 cm de largo, rojizas o rosadas. Semillas negras, ovoides y aplanadas.

Guayabo

Nombre científico: *Psidium guajava* L.

Reino: Plantae
Clase: Equisetopsida
Orden: Myrtales
Familia: Myrtaceae
Género: Psidium

Se emplea para: diarrea, vómito, evitar la caída del cabello y como antiinflamatorio.

Parte utilizada: hojas y frutos.

Formas de uso: infusión y como shampoo.

Dosis: 10 gramos de hojas por litro de agua, en infusión. Tomar una taza cada 6 horas durante 3 días.

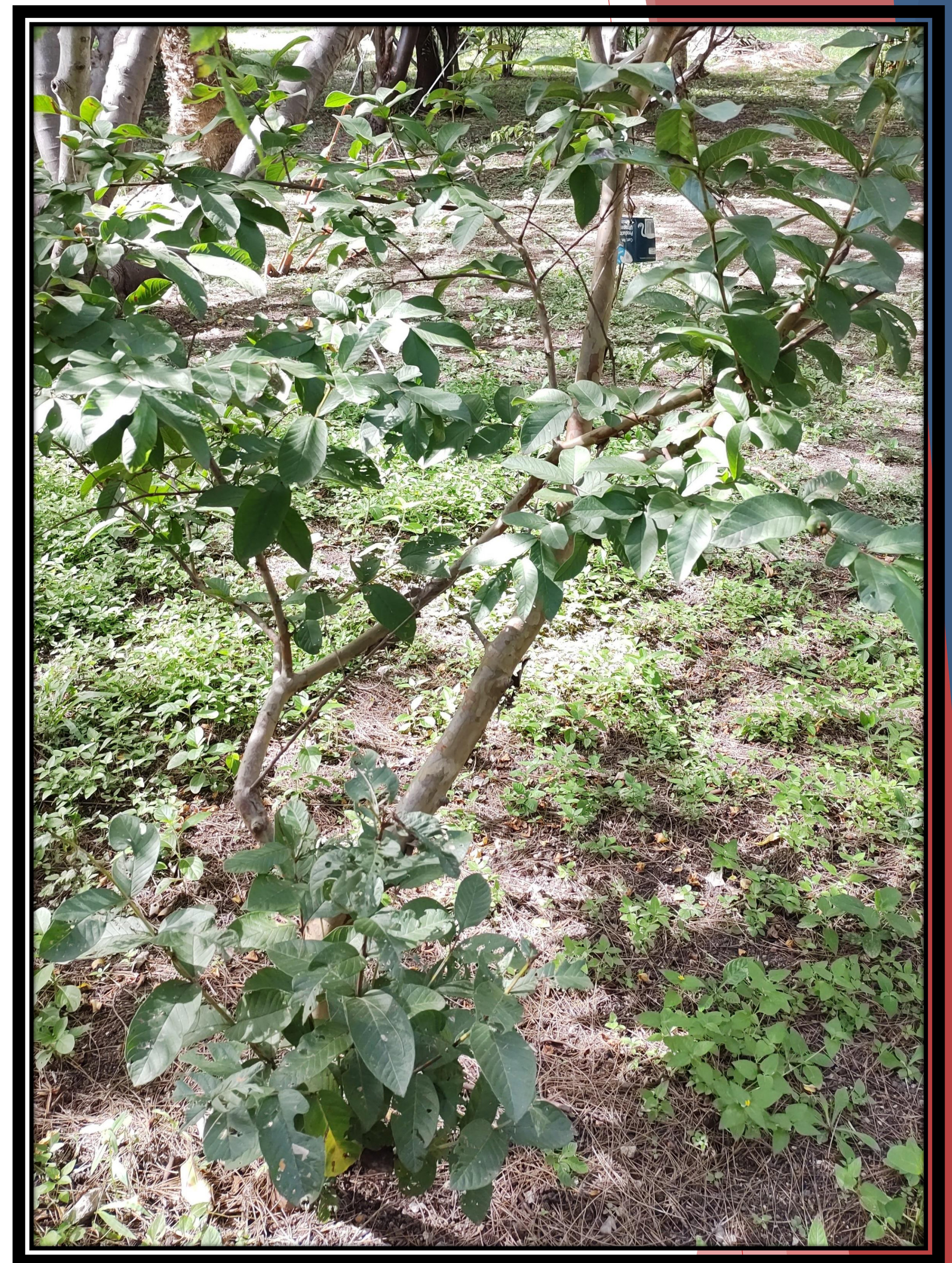


Foto: Angelica Catalán Neria

Descripción botánica: árbol o arbusto de 3 a 10 (-20) m de alto. Corteza lisa, brillante, de color café pálido de la que se desprenden delgadas capas semejando escamas delgadas, grisáceas. Hojas simples, oblanceoladas, ásperas y duras, de 3 a 13.5 cm de largo, aromáticas cuando se estrujan. Flores blancas, dulcemente perfumadas en inflorescencias conocidas como cimbras. Fruto redondo u ovoide conocido como baya, carnosos, amarillo a rosado, aromático y de sabor agrídulce. Semillas numerosas, redondas.

Siempre viva

Nombre científico: *Kalanchoe pinnata* (Lam.) Pers.

Reino: Plantae

Clase: Equisetopsida

Orden: Saxifragales

Familia: Crassulaceae

Genero: Kalanchoe

Se emplea para: diabetes, garganta irritada, cólicos menstruales, dolor de cabeza y como diurético.

Parte utilizada: hojas.

Formas de uso: cocimiento.

Dosis: 5 gramos en un litro de agua. Tomar como agua de uso durante un mes.



Foto: Angelica Catalán Neria

Descripción botánica: hierba de hasta 1 m de alto. Tallo poco ramificado. Hojas opuestas, carnosas, oblongas, de hasta 15 cm de largo, margen con dientes redondeados. Flores verde rojizas, tubulares, agrupadas en pequeños grupos de flores pediceladas y colgantes, sobre pedúnculos opuestos en el eje de una larga inflorescencia, de hasta 50 cm de largo. Se conoce poco de los frutos y semillas. Es una planta que fácilmente se puede propagar a través de las hojas de la planta.

Huizache

Nombre científico: *Acacia farnesiana* (L.) Willd.

Reino: Plantae

Clase: Equisetopsida

Orden: Fabales

Familia: Fabaceae

Género: Acacia

Se emplea para: cólicos estomacales, inflamación intestinal, úlceras gástricas, diarrea e infección estomacal, como tónico, diurético y problemas bucales.

Parte utilizada: hoja.

Formas de uso: infusión.

Dosis: 6 gramos en un litro de agua. Tomar una taza antes de cada comida durante 15 días.

Descripción botánica: árbol o arbusto, espinoso, de 1 a 10 m de alto. Tallos con muchas espinas blancas de 1 a 7 cm de largo. Hojas compuestas, divididas en hojitas que les dan apariencia de plumas, de 2 a 8 cm de largo, persistentes o caedizas. Flores amarillas en una inflorescencia llamada cabezuelas, muy aromáticas. Frutos conocidos como vainas, rojizas, semiduras, de 2 a 10 cm de largo. Semillas de forma arriñonada, pardo-amarillentas, de olor dulce.



Foto: Angelica Catalán Nería

Sábila

Nombre científico: *Aloe vera* (L.)Burm.f.

Reino: Plantae

Clase: Equisetopsida

Orden: Asparagales

Familia: Asphodelaceae

Género: Aloe

Se emplea para: estreñimiento, diabetes, varices, problemas de la piel, tos y como antitumoral y cicatrizante.

Parte utilizada: hoja.

Formas de uso: infusión.

Dosis: hacer infusión con 6 gramos de la planta en un litro de agua. Beberlo como agua de uso durante 15 días.

Descripción botánica: planta con un tallo muy pequeño, reducido, dando la apariencia sin tallo (acaule). Hojas alternas carnosas, de 40 a 50 cm de largo, lisas con bordes enteros o espinosos, conocidas como pencas. Flores amarillas, tubulares en inflorescencias terminales conocidas como racimos o espigas, de 70 a 100 cm de largo. Fruto conocido como cápsula de 20 a 25 mm de largo. Semillas aladas.



Foto: Angelica Catalán Neria

Jacaranda

Nombre científico: *Jacaranda mimosifolia* D. Don

Reino: Plantae

Clase: Equisetopsida

Orden: Lamiales

Familia: Bignoniaceae

Género: Jacaranda

Se emplea para: diarrea, parásitos intestinales y como sedante suave.

Parte utilizada: flor.

Formas de uso: infusión.

Dosis: 4 gramos de flor por litro de agua. Beber una taza después de cada comida durante un mes.



Foto: Angelica Catalán Neria

Descripción botánica: árbol semicaducifolio de 12 a 15 (-20) m de alto. Tronco de corteza fisurada, oscura. Hojas compuestas, bipinnadas, de hasta 50 cm de longitud, con pinnas de 25 a 30 pares de folíolos pequeños, de color verde-amarillento. Flores de color azul-violeta, de 3 a 5 cm en panículas terminales de forma piramidal que aparecen antes que las hojas, dándole al árbol un bonito aspecto. Fruto plano, leñoso, en forma de castañuela conocido como cápsula loculicida de aproximadamente 6 cm de diámetro. Semillas pequeñas y aladas.

Nanche

Nombre científico: *Byrsonima crassifolia* (L.) Kunth.

Reino: Plantae
Clase: Equisetopsida
Orden: Malpighiales
Familia: Malpighiaceae
Género: Byrsonima

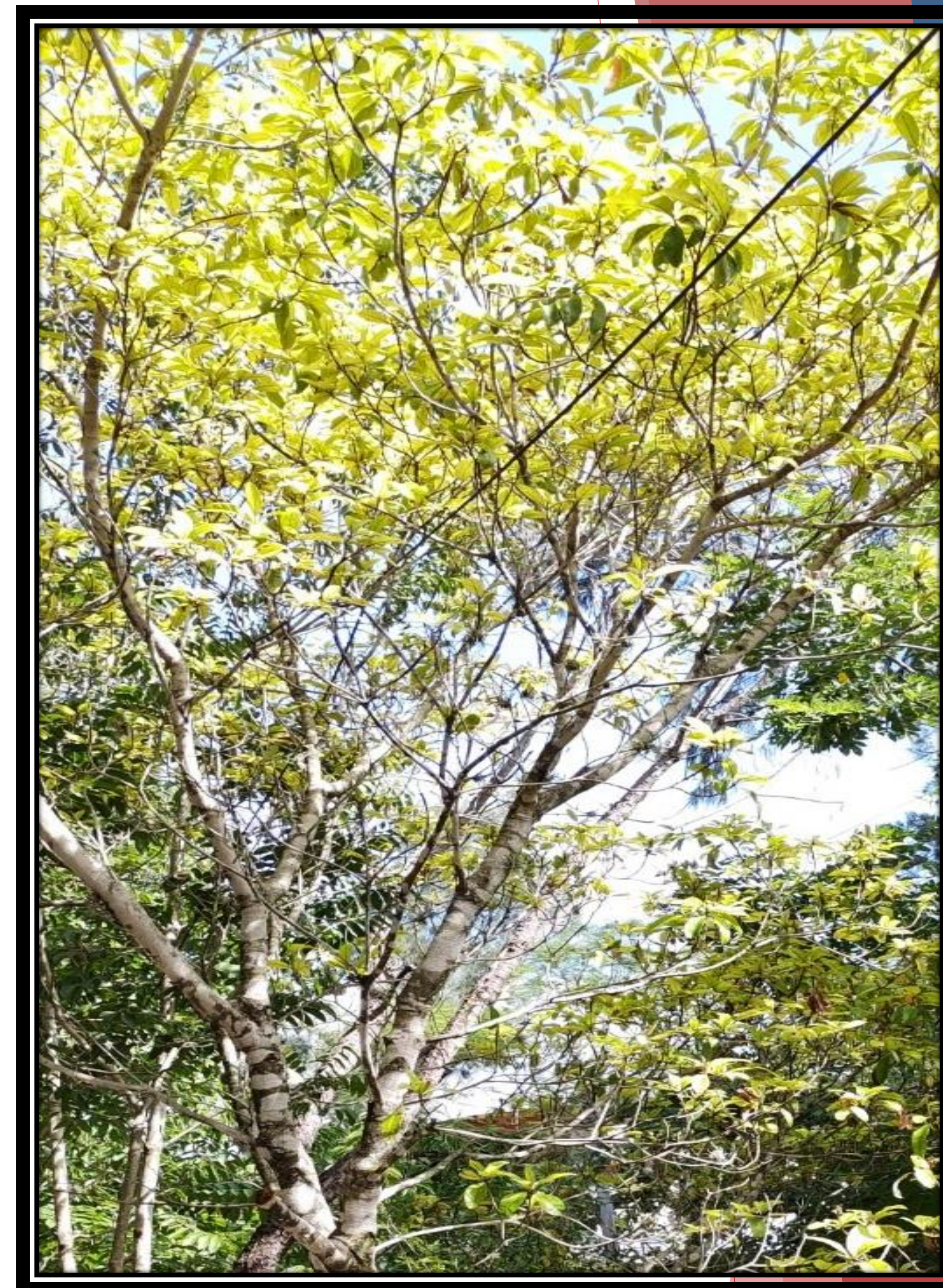


Foto: Angelica Catalán Neria

Se emplea para: cicatrizante, inflamación de ovarios, enfermedades respiratorias y como antidiarréico.

Parte utilizada: corteza y fruto.

Formas de uso: cocimiento.

Dosis: hervir 4 gramos en un litro de agua. Tomar una taza cada 8 horas durante 20 días.

Descripción botánica: arbusto o árbol (pierde sus hojas en bosque seco) de 3 a 10 (-15) m de alto. Tronco erguido, corteza de color gris pardo, escamosas desprendiéndose en pedazos rectangulares. Hojas simples, ovaladas, elípticas, de 5 a 15 cm de largo, verde oscuro por el haz y algo amarillenta por el envés. Flores anaranjadas, amarillo-rojizas, agrupadas en una inflorescencia llamada racimos, de 5 a 15 cm de largo. Fruto una drupa globosa, amarilla o anaranjada, de 1 a 2 cm de diámetro.

Lágrima de María

Nombre científico: *Sedum dendroideum* DC.

Reino: Plantae
Clase: Equisetopsida
Orden: Saxifragales
Familia: Crassulaceae
Género: Sedum

Se emplea para: halitosis, diarrea, empacho, inflamación intestinal, diurética.

Parte utilizada: todo, menos la raíz.

Formas de uso: licuada.

Dosis: licuar 10 gramos de hojas con un litro de agua. Beberla como agua de uso durante un máximo de 15 días.

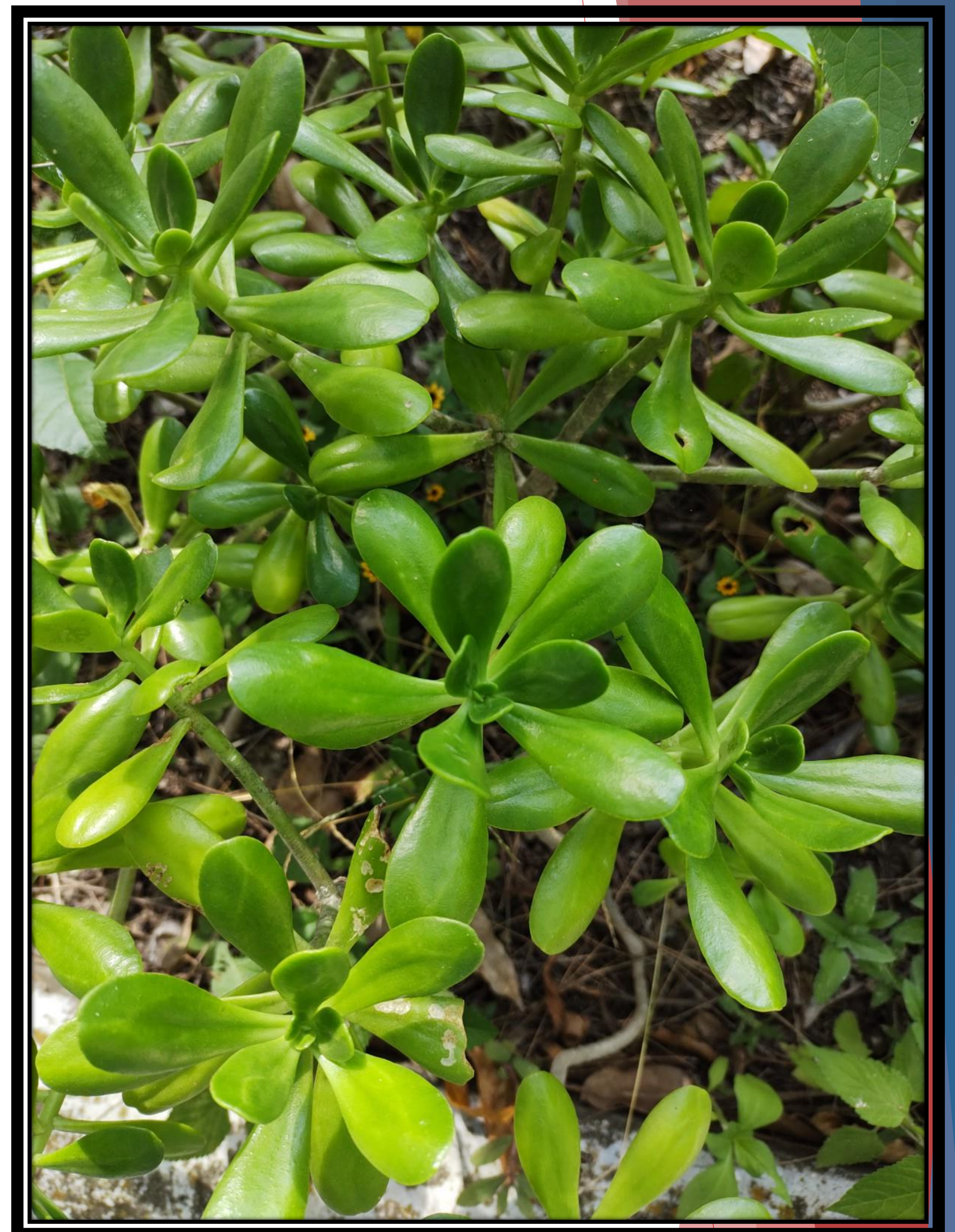


Foto: Angelica Catalán Neria

Descripción botánica: subarbusto terrestre. Tallos erectos, péndulos o postrados, verdes o rojizos colgantes, de 60 cm a 5 m de alto. Hojas simples, obovadas o espatuladas, alternas, de 2.5 a 5 cm de largo, carnosas, verde brillante con numerosas glándulas rojas o verde translúcidas a lo largo de los márgenes, sésiles. Flores de pétalos lanceolados, amarillos en inflorescencias cimosas, paniculadas. Fruto con 5 folículos de 3-5 mm de largo, membranosos, pardos con numerosas semillas.

Papaya

Nombre científico: *Carica papaya* DC.

Reino: Plantae
Clase: Equisetopsida
Orden: Brassicales
Familia: Caricaceae
Género: Carica

Se emplea para: el látex para mezquinos, verrugas y como antimicótico. El fruto como laxante y emoliente. La semilla como desparasitante y adelgazante.

Parte utilizada: fruto, látex y semilla.

Formas de uso: el fruto se ingiere licuado o directamente, la semilla en cápsulas y el látex es de uso tópico.

Dosis: de la semilla 1/2 gramo, 3 veces al día, durante un mes. Repetir el tratamiento en caso necesario.

Descripción botánica: con apariencia de árbol conocida como arborescente, de 2 a 8 (-10) m de alto. Tallo erguido, cilíndrico, con hojas pecioladas, grandes, palmeadas, de 0.7 a 1 m de largo, ligeramente carnosas. Flores blancas a amarillas, solitarias o en inflorescencias. Fruto una baya elipsoide a esférico, verde a naranja cuando madura. Semillas de 3.7 a 4.5 mm de largo, esféricas.



Foto: Angelica Catalán Neria

Té Limón

Nombre científico: *Cymbopogon citratus* (DC.) Stapf

Reino: Plantae

Clase: Equisetopsida

Orden: Poales

Familia: Poaceae

Género: Cymbopogon

Se emplea para: vómito, gastritis, colitis, flatulencia, tos, dolor de cabeza, como sedante suave y diurético.

Parte utilizada: toda la planta, menos la raíz.

Formas de uso: Infusión.

Dosis: 8 gramos en un litro de agua. Tomar como agua de uso durante 30 días.

Descripción botánica: hierba de hasta 1 m de alto. Hojas alargadas, planas como listones, ásperas, de color verde claro, aromáticas (olor a limón derivado de los aceites esenciales) que forman unas matas densas. Flores en inflorescencias conocidas como espiguillas, de 30 a 60 cm de largo, formando racimos.



Foto: Angelica Catalán Neria

Cacaloxóchitl

Nombre científico: *Plumeria rubra* L.

Reino: Plantae
Clase: Equisetopsida
Orden: Gentianales
Familia: Apocynaceae
Género: Plumeria

Se emplea para: contusiones internas.

Parte utilizada: toda la planta, menos la raíz.

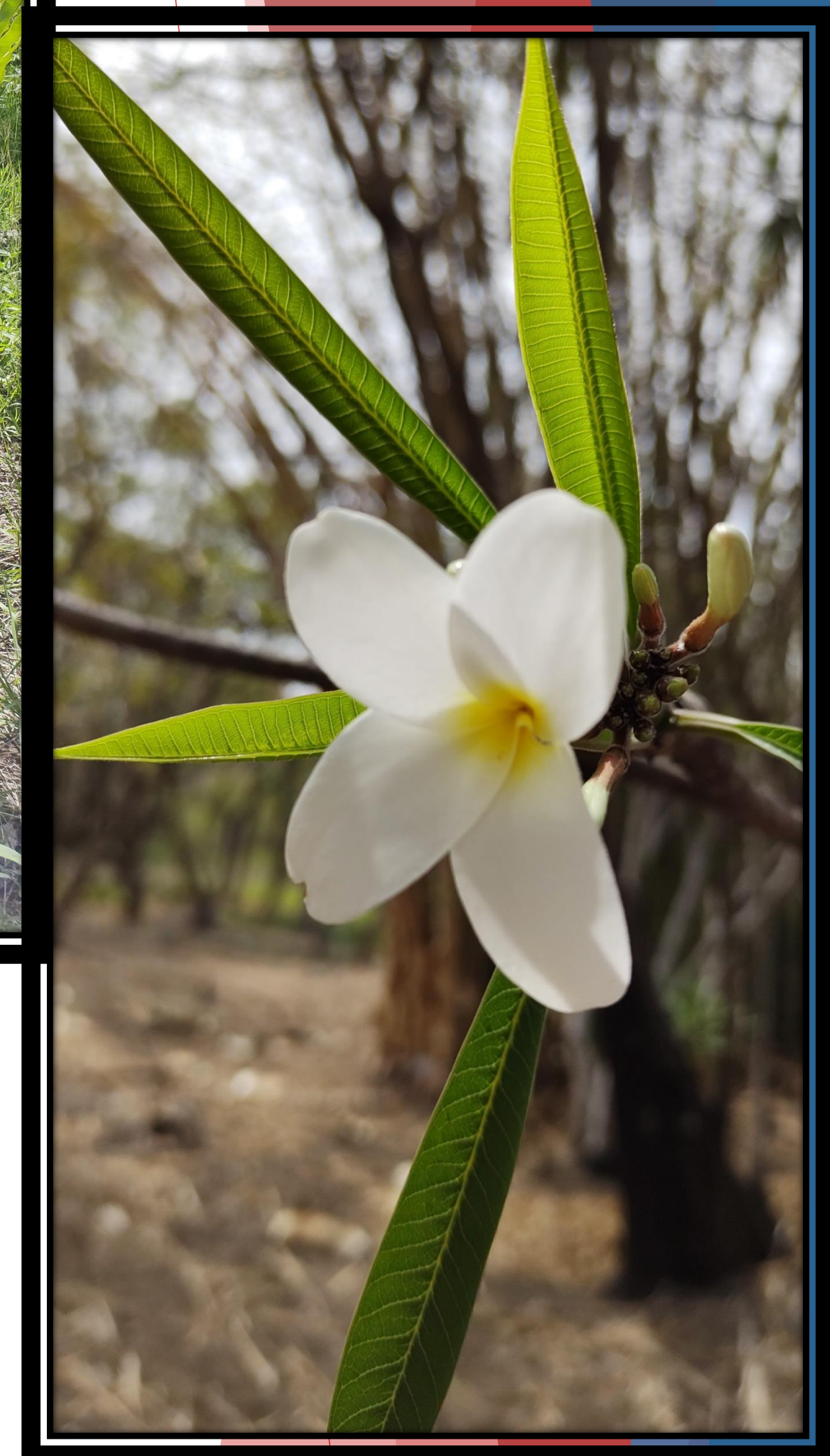
Formas de uso: Infusión.

Dosis: trozo de corteza en un litro de agua. Se aplica en fomentos.

Descripción botánica: árbol o arbusto de 1.5 hasta 8 m de alto, caducifolio (pierden las hojas en una época del año), con un liquido lechoso llamado látex. Tronco erguido con pocas ramas gruesas y torcidas. Hojas simples, oblanceoladas a elípticas, de 15 a 30 cm de largo, presentan venación sobresaliente. Flores blancas, amarillas a rosáceas o púrpuras, aromáticas en una inflorescencia (panícula) de 15 a 35 cm de largo. Frutos en folículos (vainas), de 25 a 30 cm de largo, verde-amarillos o verde-anaranjados. Semillas aladas.



Foto: Angelica Catalán Neria



Chaya

Nombre científico:

Cnidoscolus aconitifolius (Mill.) I.M. Johnst.

Reino: Plantae

Clase: Equisetopsida

Orden: Malpighiales

Familia: Euphorbiaceae

Género: Cnidoscolus

Se emplea para: diabetes y como laxante suave.

Parte utilizada: hojas y tallos.

Formas de uso: cocimiento suave, licuado.

Dosis: 10 gramos en un litro de agua en cocimiento o bien, licuado. Tomar una taza antes de cada alimento durante 15 días.

Descripción botánica: arbusto de 2 a 6 m de alto. Hojas simples, alternas, grandes, palmeadas, de hasta 32 cm de largo, lobuladas con 5 a 9 picos, con látex. Algunas de sus variedades presentan en las hojas pelos urticantes. Flores en forma de estrellas, blancas, pequeñas agrupadas en una inflorescencia conocida como racimos. Frutos inmaduros.



Foto: Angelica Catalán Nería

Higuerilla, Ricino

Nombre científico: *Ricinus communis* Baill.

Reino: Plantae

Clase: Equisetopsida

Orden: Malpighiales

Familia: Euphorbiaceae

Género: Ricinus

Se emplea para: fiebre, hemorroides, empacho, pies hinchados, dolor.

Parte utilizada: hojas.

Formas de uso: emplasto, cataplasma (uso externo).

Dosis: emplasto sobre el abdomen, dejarlo 2 horas y renovar 3 veces más.



Foto: Angelica Catalán Neria

Descripción botánica: hierba o arbusto, de hasta 6 m de alto, verde claro a azul-grisáceo, en ocasiones rojiza. Tallo engrosado, leñoso, ramificado y hueco. Hojas simples, orbiculares (redondas), profundamente palmatilobada, de 10 a 60 cm de diámetro, borde irregularmente dentado y presentan glándulas. Flores masculina de 6 a 12 mm de largo, flores femeninas de 4 a 8 mm de largo. El fruto es una cápsula subglobosa, de 1.5 a 2.5 cm de largo, trilobulado, cubierto por espinas cortas y gruesas (equinado). Semillas grandes, jaspeadas, lisas y brillantes.

Hierba santa

Nombre científico: *Piper auritum* Kunth.

Reino: Plantae
Clase: Equisetopsida
Orden: Piperales
Familia: Piperaceae
Género: Piper

Se emplea para: dolores musculares, bronquitis, tos y asma.

Parte utilizada: hojas.

Formas de uso: infusión.

Dosis: 4 gramos de planta por litro de agua. Tomar como agua de uso durante 10 días.

Descripción botánica: arbusto o árbol de 1.5 a 5 m de alto. Tallos ramificados, con nudos visibles, lisos. Hojas simples, alternas, cordiformes, ovadas o ampliamente ovadas a elíptico-ovadas, de 13 a 35 cm de largo, aromáticas. Flores pequeñas en una inflorescencia del tipo espigas, de 6 a 35 cm de largo, blancas a verde pálido, cilíndricas muy densas. Frutos obovoides, de 0.8 a 1 mm, sin pelos, verde pálido con una sola semilla.



Foto: Angelica Catalán Neria

Plátano

Nombre científico: *Musa x paradisiaca* L.

Reino: Plantae
Clase: Equisetopsida
Orden: Zingiberales
Familia: Musaceae
Género: Musa

Se emplea para: desorden del sistema nervioso y dolor de cabeza, es tónico cardíaco.

Parte utilizada: flor.

Formas de uso: Infusión.

Dosis: 5 gramos por cada litro de agua. Beber una taza de la infusión después de cada comida durante 15 días. Suspendir durante 5 días y repetir 4 veces más.

Descripción botánica: hierba, de gran tamaño, posee vainas foliares que se desarrollan formando estructuras llamadas pseudotallos (falso tronco), de hasta 7 m de alto. Hojas oblongas a ligeramente cordiformes, de hasta 3 m de largo, lisas y con pecíolo. Flores hermafroditas o unisexuales agrupadas en racimos 10 a 20 en una inflorescencia de tipo espiga o en panícula. Frutos conocidos como falsas bayas o capsulares, de 7 a 30 cm de largo, con la superficie rugosa.



Foto: Angelica Catalán Neria

Nopal

Nombre científico: *Opuntia ficus-indica* (L.) Mill.

Reino: Plantae
Clase: Equisetopsida
Orden: Caryophyllales
Familia: Cactaceae
Género: Opuntia

Se emplea para: inflamación, calor en el riñón, quemaduras, diabetes, como laxante y diurético.

Parte utilizada: toda la planta.

Formas de uso: cocimiento, licuado y uso directo.

Dosis: licuar 200 gramos y beber como agua de uso cada 3 días. Repetir durante un mes.

Descripción botánica: arborescente (parecido a un árbol) de 3 a 5 m de altura. Tronco definido, ramificado, multi-articulado. Tallos conocidos como cladodios oblongos, aplanados, de 30 a 60 cm de largo. Flores amarillas o anaranjadas, de 7 a 10 cm de diámetro, 6 a 8 cm de largo, presentes sobre los bordes de la penca. Fruto ovados, de 5 a 10 cm de largo, carnosos, dulces (tunas), de colores verde amarillentos, naranjas, rojos o púrpuras.

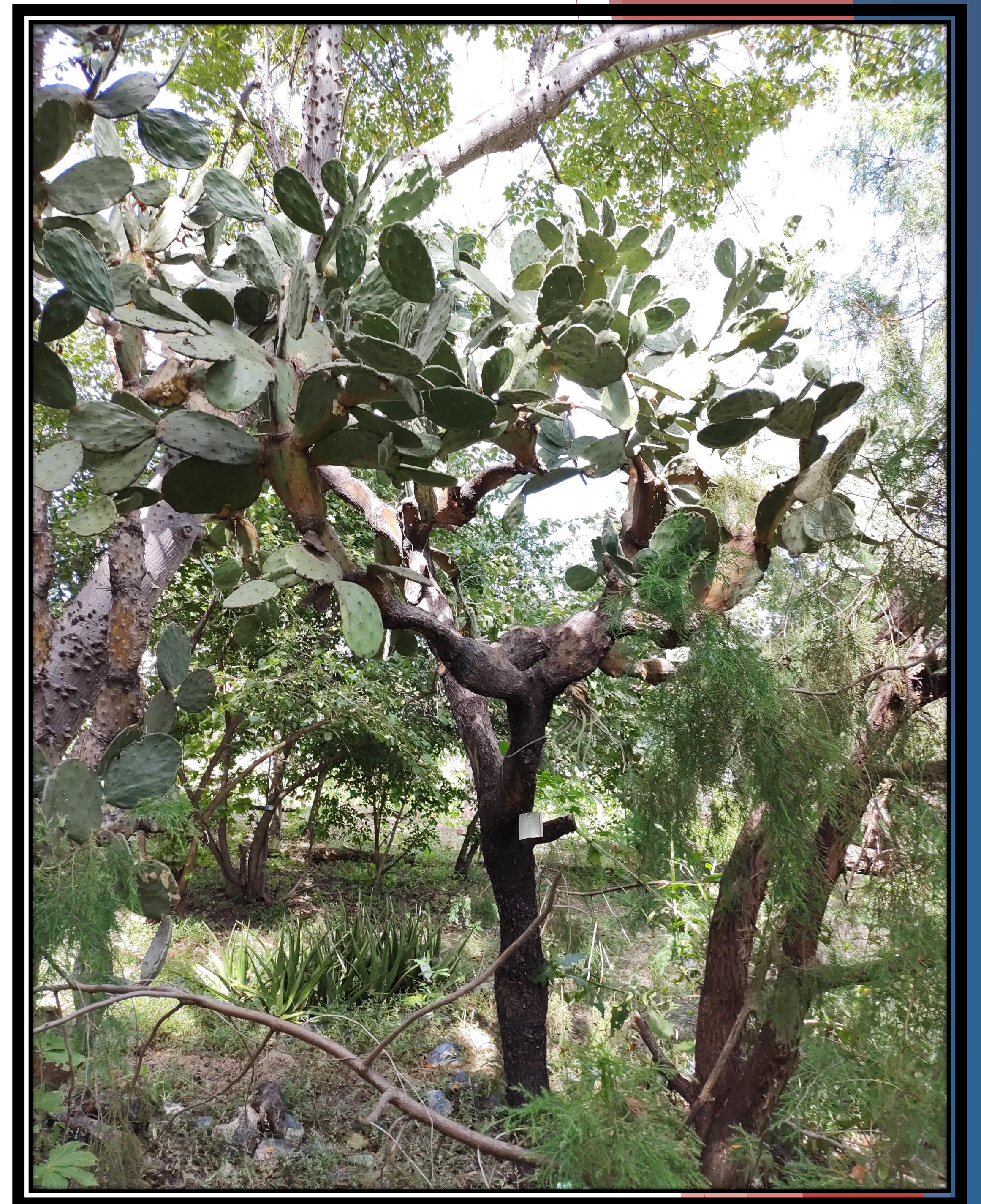


Foto: Angelica Catalán Neria

Tamarindo

Nombre científico: *Tamarindus indica* L.

Reino: Plantae
Clase: Equisetopsida
Orden: Fabales
Familia: Fabaceae
Género: Tamarindus

Se emplea para: limpiar el estomago y desparasitarte.

Parte utilizada: hojas tiernas y fruto.

Formas de uso: el fruto maduro lo preparan en agua fresca. Se usa para sacar la suciedad del estómago en los niños (empacho), o que tienen mucho aire y para combatir las lombrices.

Dosis: se machacan las hojas junto con hojas de axuchil y de limón, se le agrega agua y se cuela con un trapo limpio. El líquido resultante se aplica en forma de lavado vía anal.

Descripción botánica: árbol de 10 a 25 (-30) m. Copa redondeada, grande y extendida. Corteza gris a café. Hojas compuestas, alternas, paripinnadas, de 5 a 15 cm de largo. Flores con pétalos de diferentes tamaños de color amarillo pálido matizadas en naranja o rojo, en inflorescencias conocidas como racimos. Fruto una vaina cerrada y curvada de color café. Semillas ovaladas, de 1 a 12, lisas, lustrosas.



Foto: Angelica Catalán Neria

Ahuejote

Nombre científico: *Salix bonplandiana* Kunth

Reino: Plantae
Clase: Equisetopsida
Orden: Malphigiales
Familia: Salicaceae
Género: Salix

Se emplea para: dolores reumáticos, hemorroides, herpes, sarna, reducir el riesgo de infartos y trombosis.

Parte utilizada: corteza.

Formas de uso: cocimiento.

Dosis: 6 gramos en un litro de agua. Beber 1 taza después de cada alimento durante 15 días.

Descripción botánica: árbol de 6 a 10 (-15) m de alto. Tronco robusto con ramas extendidas. Hojas simples, alternas, linear-lanceoladas a oblongas, de 6 a 12 cm de longitud, con bordes finamente dentados, glandulosas de color verde claro por el haz y blanquecino por el envés. Flores de 2 a 4 cm largo, densos, en inflorescencias conocidas como amentos. Fruto en cápsula, de 6 mm de largo, ovoide. Semillas numerosas, de 1 mm de largo. De su corteza se obtiene la salicina, origen del ácido acetilsalicílico (aspirina).



Foto: Angelica Catalán Neria

Zapote blanco

Nombre científico: *Casimiroa edulis* La Llave

Reino: Plantae
Clase: Equisetopsida
Orden: Sapindales
Familia: Rutaceae
Género: Casimiroa

Se emplea para: hipertensión, insomnio, diarrea, dolor de cabeza y como antiinflamatorio.

Parte utilizada: hoja tierna y fruto.

Formas de uso: cocimiento.

Dosis: 6 gramos en un litro de agua. Beber 1 taza después de cada alimento durante 15 días.

Descripción botánica: árbol de 1 a 10 (-12) m de alto. Copa ancha y frondosa. Hojas compuestas, palmeadas, divididas en 3 a 5 folíolos, con largos pecíolos. Flores unisexuales, amarillas o blancas, fragantes, en inflorescencias paniculadas. Fruto una drupa globosa del tamaño de una manzana, de 6 a 10 cm de diámetro, color verde amarillento, con la pulpa blanca. Semillas de 2 a 5 cm de largo.



Foto: Angelica Catalán Neria

Nixtamaxuchitl

Nombre científico: *Tecoma stans* (L.) Juss. ex Kunth

Reino: Plantae
Clase: Equisetopsida
Orden: Lamiales
Familia: Bignoniaceae
Género: Tecoma

Se emplea para: diabetes y dolor bilioso.

Parte utilizada: hojas.

Formas de uso: cocimiento.

Dosis: 6 gramos en un litro de agua en cocimiento suave. Beber como agua de uso durante 15 días.

Descripción botánica: árbol o arbusto de 1 a 10 (-20)m de alto. Hojas compuestas, opuestas, imparipinnadas, de 2 a 15 cm de largo, foliolos lanceolados, con el margen aserrado. Flores monopétalas, amarillas, en inflorescencias del tipo racimo terminal o subterminal. Fruto es una cápsula alargada, cilíndrica, dehiscente (abierta), de 7 a 21 cm. de largo. Semillas pequeñas, aplanadas, de 7 a 9 mm de largo, aladas.



Foto: Angelica Catalán Neria

Linaloe

Nombre científico:

Bursera linanoe (La Llave) Rzed., Calderón & Medina

Reino: Plantae

Clase: Equisetopsida

Orden: Sapindales

Familia: Burseraceae

Género: Bursera

Se emplea para: preparar cremas, jabones, esencias que también son aplicadas en la aromaterapia, contra la picadura de alacrán y descongestionante.

Parte utilizada: frutos y corteza.

Formas de uso: extracción de aceite.

Dosis: se extrae del fruto el aceite y se aplica unas gotas.

Descripción botánica: árbol caducifolio (pierde las hojas en una época del año) de 3 a 6 (-10) m de alto, dioicos (es decir, con sexos separados, habiendo árboles machos y árboles hembras), fuertemente resinosos, aromáticos. Hojas compuestas, sin estípulas, normalmente imparipinnadas y con los folíolos opuestos; el raquis a menudo es alado. Flores unisexuales pequeñas. Frutos son unas drupas dehiscentes en 2 o 3 valvas, con 1 sola semilla.



Foto: Angelica Catalán Neria



Cuajote

Nombre científico: *Bursera simaruba* (L.) Sarg.

Reino: Plantae
Clase: Equisetopsida
Orden: Sapindales
Familia: Burseraceae
Género: Bursera

Se emplea para: Heridas y tratamiento del riñón.

Parte utilizada: corteza.

Formas de uso: cocimiento.

Dosis: se hierve la corteza y con éste cocimiento se lava la herida. Beber como agua de uso para tratamiento del riñón.

Descripción botánica: árbol resinoso, caducifolio (pierde las hojas en una época del año), de 5 a 20 m de alto. Copa irregular y dispersa. Corteza lisa, rojiza y se despega en jirones (exfoliante). Hojas compuestas, alternas, con 3 a 13 folíolos lanceolados u oblongos, de 4 a 9 cm de largo, margen entero. Flores masculinas individuales, con 4 a 5 pétalos rosados, verde amarillentos o blancos. Flores femeninas con solo tres pétalos, en inflorescencia terminales. Fruto es una cápsula, de 10 a 15 mm.



Foto: Angelica Catalán Neria

Referencias:

- CONAFOR 2010, Plantas medicinales de la farmacia viviente del CEFOFOR, 1^a. ed.
- Guevara, (2018). Propuesta de establecimiento de una farmacia viviente de plantas silvestres en Puerto de Palmas, Victoria, Guanajuato, Tesis. Universidad Autónoma de Chapingo.
- Jiménez, M. Tarín, J. y Mendoza, V. (2015). *Farmacia viviente: Tlamatinime panomacani* (1.^a ed.). Universidad Autónoma Metropolitana.
- SEMARNAT 2016, Farmacia Viviente, Alternativa sostenible. 1^a. ed.
- Herbario UAGC. Universidad Autónoma de Guerrero. Fecha de consulta: 01 de julio del 2021.
- <https://onlinelibrary.wiley.com/doi/10.1111/j.1095-8339.2009.00996.x>. Una actualización de la clasificación del Grupo de filogenia de angiospermas para los órdenes y familias de plantas con flores: APG III , Botanical Journal of the Linnean Society, 161, 2, (105-121), (2009). Fecha de consulta: 01 de julio del 2021.
- www.biodiversidad.gob.mx>medicinales> plantas. Fecha de consulta 01 de junio del 2021.
- www.conabio.com.mx Fecha de consulta 01 de junio del 2021.
- www.naturalista.mx/taxa Fecha de consulta 01 de junio del 2021.
- www.semarnat.com.mx Fecha de consulta 01 de junio del 2021.
- www.tropicos.org/home Fecha de consulta 01 de julio del 2021.